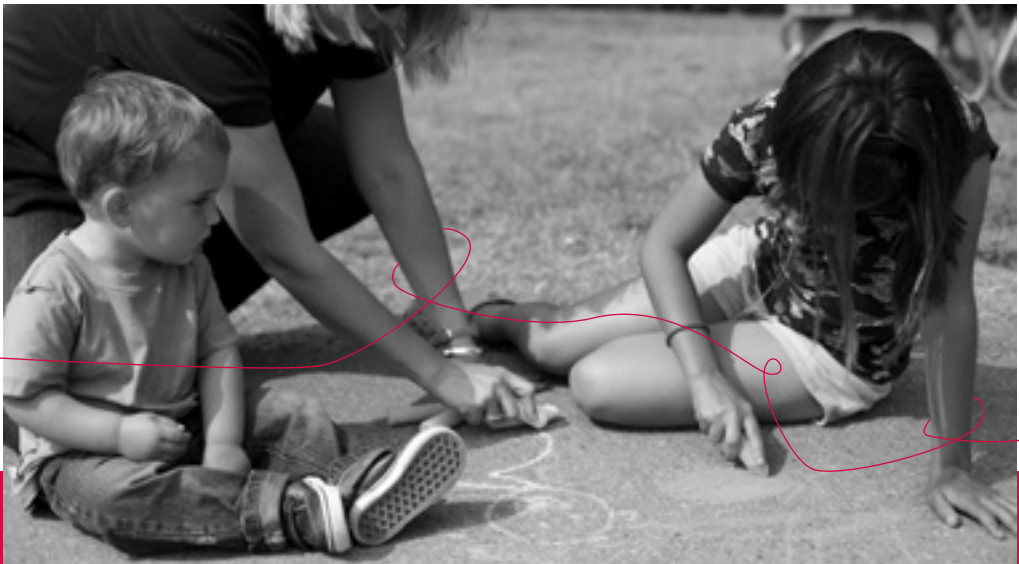


thread *connecting  
early care & education  
to alaska*

# Cuidado y Educación Temprana de Calidad

*Una Guía para las Familias de Alaska*



# **Tabla de Contenido**

|  |    |
|--|----|
| Bienvenidos.....   | 1  |
| Comenzando con su Búsqueda de Cuidado Infantil .....                 | 3  |
| Cómo Luce el Cuidado Infantil de Calidad.....                        | 4  |
| Supliendo las Necesidades de su Niño .....                           | 6  |
| Tipos de Programas de Cuidado y Educación Temprana Regulados .....   | 7  |
| Tabla de Proporción Niño – Proveedor .....                           | 10 |
| El Costo del Cuidado Infantil .....                                  | 12 |
| Lista de Verificación para la Entrevista.....                        | 13 |
| Ayudando a que su Niño se Sienta Cómodo en el Lugar de Cuidado ..... | 16 |
| Verificando el Lugar de Cuidado de su Niño.....                      | 17 |
| Otra Información Útil.....   | 18 |



**thread** entiende que las familias desean lo mejor para sus niños. Esto incluye el asegurar que sus niños tengan un buen cuidado que realce el desarrollo y el potencial de aprendizaje. El personal de **thread** se dedica a asistir a las familias para que puedan tomar decisiones informadas acerca del cuidado y la educación temprana, proveyéndoles a las familias referidos para lugares de cuidado infantil e información individualizada, recursos comunitarios y apoyo para suplir las necesidades de la familia. Te exhortamos a que utilices esta guía junto con el apoyo de nuestro personal y el portal de internet para que te ayude a entender y encontrar cuidado infantil de calidad.

## Los servicios de thread para las familias incluyen:

- Referidos para cuidado infantil. Los servicios de referidos de **thread** le proveen a la familia información acerca de programas de cuidado infantil que pudieran suplir sus necesidades. Hable directamente con un especialista en referidos llamando o visitando nuestra oficina local de **thread** o utilizando la opción de referidos a través del internet visitando nuestra página en [www.threadalaska.org](http://www.threadalaska.org)
- Información acerca de la calidad en los programas de cuidado y educación temprana. **thread** puede ayudarle a entender las diferentes opciones disponibles y proveerle información basada en investigación acerca del aprendizaje temprano de calidad para que pueda sentir seguridad al realizar su búsqueda y selección de cuidado infantil.
- Servicios de referidos para familias de militares y familias que tienen niños con necesidades especiales.
- Línea telefónica de ayuda para asistir a las familias con los desafíos que puedan encontrar.
- Talleres para padres. Únase a otros padres para hacer preguntas, compartir recursos y hacer contactos.
- Oportunidades para abogar y tomar acción. Únase a la Red de Acción de Padres de **thread** para conocer las tendencias e información, noticias y alertas acerca del cuidado y la educación temprana. Aprenda sobre los asuntos locales y nacionales acerca del cuidado y la educación temprana.



# **Bienvenidos**

**Estamos comprometidos a proveer servicios de alta calidad y cumplir estos estándares de servicio al cliente:**

## **Elección de los Padres**

**thread** entiende que cada familia y niño tiene diferentes necesidades y preferencias en cuanto al cuidado. La información que usted recibe es únicamente para servicios de referidos; nosotros no recomendamos ningún programa de cuidado en particular.

## **Confidencialidad**

La información que recibimos de los padres/clientes acerca de su familia y o necesidades de cuidado infantil es utilizada con propósitos de servicios de referido, investigación y subvenciones. Toda información personal se mantiene de forma confidencial. **thread** no comparte o vende listas de correo con los nombres de los clientes. Para las Políticas de Quejas y Confidencialidad, favor de ver la página 17.

## **Compromiso con la Diversidad**

**thread** sirve a todas las familias y niños sin prejuicios y no discrimina por razón de raza, color, nacionalidad, edad, sexo o incapacidad.

## **Declaración de Honorarios**

Los servicios de referidos para cuidado infantil son gratuitos. Cada oficina regional de **thread** es una organización 501(c)3 que acepta contribuciones caritativas. Si usted está interesado en hacer una donación deducible de impuestos, favor de visitar [www.threadalaska.org](http://www.threadalaska.org)

## **Opiniones Referentes a Nuestros Servicios**

Es nuestro placer servirle a usted y su familia. Si tiene preguntas, inquietudes o le gustaría darnos su opinión, favor de contactar su oficina regional de **thread**. Su opinión es importante para que podamos continuar ofreciendo los mejores servicios posibles.

## **Asociación Nacional de Agencias de Recursos y Referidos de Cuidado Infantil (NACCRRRA por su siglas en ingles) Garantía de Calidad**

La Garantía de Calidad de la NACCRRRA es un programa de certificación nacional voluntario para las Agencias de Recursos y Referidos de Cuidado Infantil (CCR& R). El proceso dirige a las agencias de CCR&R hacia el mejoramiento continuo y la entrega de servicios de excelencia. **thread** sigue estos estándares nacionales para asegurar que en Alaska se ofrezcan servicios de alta calidad.



# Comenzando con su Búsqueda de Cuidado Infantil

Tomar una decisión acerca del cuidado y la educación temprana es una de importancia. Esta decisión afecta la temprana infancia de su niño y **thread** está aquí para ayudarle.

El personal de **thread** adapta la búsqueda de cuidado infantil de acuerdo a su localización, necesidades y preferencias. Para comenzar su búsqueda de cuidado infantil también puede visitar nuestra página de internet en [www.threadalaska.org](http://www.threadalaska.org). Los referidos para cuidado infantil de **thread** incluyen información acerca de programas que pueden ser adecuados para las necesidades de su familia. Utilizando las herramientas en este folleto se podrá sentir mejor preparado para saber cómo buscar y encontrar el ambiente adecuado para su niño. Usted puede comenzar llamando, visitando, hablando con otros y preparando a su niño para el cuidado infantil.

Le recomendamos firmemente que usted llame y visite por lo menos tres programas antes de tomar una decisión. También puede contactar **thread** si necesita más sugerencias o consejos útiles para reunirse con las proveedoras de cuidado infantil, para hacer preguntas más detalladas, o si necesita más referidos. Si sigue este proceso aumentará la posibilidad de estar más satisfecho con su selección de cuidado infantil.

Si bien todos los referidos son individualizados, el personal de **thread** ofrece referidos especializados para familias con necesidades únicas.

## Referidos para Familias de Militares

**thread** puede asistir a familias de militares que están buscando cuidado infantil fuera de la base. En algunos casos hay subsidios disponibles a través de una colaboración con NACCRRRA y el Departamento de Defensa. Favor de contactar su oficina local de **thread** o visitar [www.naccrra.org/MilitaryPrograms](http://www.naccrra.org/MilitaryPrograms)

## Alaska IN!

Este programa es para niños con necesidades especiales cuyas familias cualifican y utilizan el programa de asistencia económica para cuidado infantil del estado. Las metas de este programa son expandir la disponibilidad de cuidado infantil, aumentar la identificación e intervención temprana y proveer entrenamiento y apoyo para los proveedores de cuidado infantil que trabajan con niños con necesidades especiales. Para más información contacte a **thread** y pregunte acerca del programa Alaska IN!



# **Cómo Luce el Cuidado Infantil de Calidad**

## **Salud y Seguridad**

A todos los programas de cuidado y educación temprana regulados se les requiere que cumplan con estándares de salud y seguridad básicos. Algunas cosas simples que debemos observar:

- Los niños necesitan estar supervisados en todo momento
- El lavado de manos debe ser el apropiado para niños y adultos
- Los materiales y áreas del salón incluyendo áreas para cambio de pañal deben ser desinfectadas
- El personal debe estar entrenado y ser capaz de responder durante una emergencia
- Los medicamentos deben estar rotulados y fuera del alcance de los niños

Un ambiente saludable y seguro ofrecerá un espacio para niños adentro y afuera, y estará libre de peligros ambientales, juguetes rotos o equipo en malas condiciones. Una guianza positiva, incluyendo las técnicas y prácticas de manejo del salón del educador son parte de un ambiente seguro y saludable. Las prácticas de guianza positiva que están enfocadas en la enseñanza, no solamente apoyan un desarrollo saludable en el niño, sino que también modelan comportamientos aprendidos a través del ejemplo y apoyo del adulto. La guianza no debe ser a través de castigo o vergüenza y nunca debe incluir castigo severo o físico.

## **Proporción y Tamaño del Grupo**

La proporción se refiere a cuantos adultos se requiere para cuidar niños basado en la edad de los niños. Cuando un adulto es responsable por una menor cantidad de niños, podrá proveer atención más individualizada. Esta atención es crucial para el desarrollo social y emocional del niño, incluyendo cuán bien la cuidadora conoce a su niño y planifica actividades basadas en sus necesidades de aprendizaje e intereses. El término “tamaño del grupo” significa la máxima cantidad de niños permitida a la vez. Un grupo más pequeño asegurará que su niño reciba atención individualizada y que forme parte de un grupo más fácil de manejar. El tamaño del grupo pequeño es particularmente importante para niños menores que necesitan mayor atención individual y que podrían sentirse abrumados en grupos más grandes. Las directrices para las proporciones y el tamaño del grupo están fijados por las correspondientes agencias reguladoras. Favor de ver páginas 10 y 11 de este folleto para más información.

## **Entrenamiento del Educador de la Temprana Infancia y Rotación del Personal**

La educación del personal es el mejor indicador para predecir la calidad de un programa de cuidado y educación temprana. Los adultos que poseen entrenamiento en educación temprana proveen programas de mejor calidad para sus niños, implementan actividades más apropiadas y hacen un mejor trabajo al preparar a su niño para la escuela. Un proveedor de cuidado y educación temprana que recibe entrenamiento continuo relacionado al cuidado infantil asegura que tenga conocimiento de las investigaciones más recientes en cuanto al desarrollo de los niños.

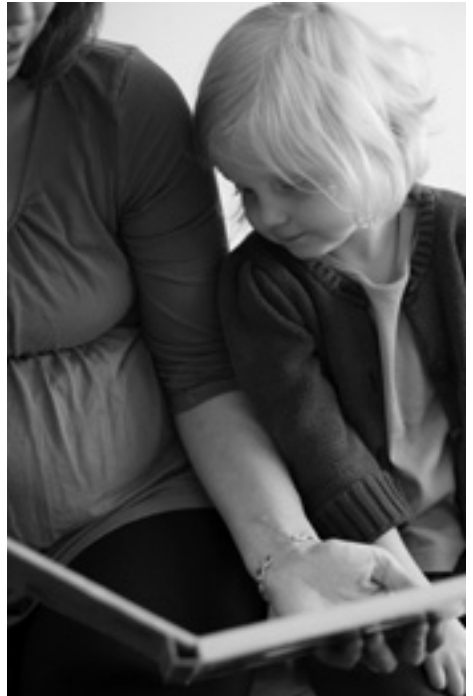
La rotación del personal podría ser difícil para los niños y familias ya que el cuidado y la educación temprana de calidad está formada por relaciones firmes, respetuosas y que brindan apoyo. Es importante para usted que conozca quien está cuidando a su niño, por cuanto tiempo ha trabajado en el programa y qué tipo de entrenamiento o educación ha recibido. Típicamente un programa de alta calidad tendrá menos rotación de personal porque son capaces de pagar mejores salarios, tienen más maestros con menos estudiantes y proveen un ambiente de trabajo que apoya al adulto.

## **Participación de la Familia**

Los programas de cuidado y educación temprana de calidad ofrecen oportunidades para que las familias de los niños matriculados participen. Los programas necesitan balancear las necesidades de muchas familias, sin embargo, como padre siempre debería sentirse bienvenido en el programa, tener acceso a su niño y tener oportunidades para aportar en cuanto a su cuidado. Los programas que están bien dirigidos operan utilizando un grupo de políticas y procedimientos que toman en cuenta las necesidades e intereses de las familias. Esta información puede estar disponible en un manual para padres. En adición a la comunicación diaria, otro ejemplo de participación familiar lo son las conferencias entre padres y maestros. Esto les permite a las familias compartir con el proveedor de cuidado infantil y enfocarse en el desarrollo y progreso individual del niño. Este también es un buen momento para que las familias se envuelvan en el programa y crear planes y metas en conjunto.

## **Acreditación**

Si un programa de cuidado y educación temprana está acreditado por una organización nacional, esto significa que el programa ha excedido voluntariamente los reglamentos requeridos por el estado de Alaska y reúne los niveles nacionales de calidad. La acreditación nacional es un proceso que típicamente requiere de un auto-estudio, opiniones de las familias y una visita de una organización nacional. Más información acerca de acreditación y otros tipos de programas de cuidado y educación temprana regulados están enumerados en las páginas siete y ocho de este folleto.



# **Supliendo las Necesidades de su Niño**

El escoger un programa de cuidado infantil puede ser abrumador, pero el utilizar sus instintos y conocimientos de lo que es mejor para su niño y su familia le ayudará a tomar la decisión correcta. Al escoger un programa es importante tomar en consideración las diferencias individuales de su niño y la etapa de desarrollo para encontrar uno que pueda suplir las necesidades de su niño.

En general, todos los niños necesitan una rutina en su horario y que existan oportunidades para el juego activo y el juego pasivo. Los niños crecen bien cuando están en ambientes con maestros que fomenten la interacción y que tengan materiales y actividades apropiados. Aquí hay algunas cosas importantes para tomar en consideración en las varias etapas de desarrollo.

## **Infantes**

Los infantes crecen y se desarrollan mediante interacciones sensibles con sus cuidadores. Esto incluye abrazar y hablar. Su horario de comidas y de siestas en el programa debe coincidir con el horario de la casa. Se necesita sostener a los infantes mientras son alimentados con la botella. Los infantes experimentan el mundo a través de sus sentidos. Los juguetes de colores brillantes, que hacen sonidos y tienen diferentes texturas son ideales para los infantes. Los infantes se colocan los juguetes en la boca, para aprender acerca de su mundo, por eso es importante asegurar que los juguetes y materiales son seguros y que no contengan partes que sean tóxicas o fáciles de tragar. Deben existir oportunidades diarias para el juego dentro y fuera del salón, y se le debe permitir gatear y caminar/dar sus primeros pasos con los juguetes y materiales apropiados.

## **Caminadores**

Los niños que ya caminan son activos y se les deben proveer amplias oportunidades para explorar su ambiente mediante juguetes para empujar, trepar, deslizarse y brincar. Los caminadores disfrutan el construir, crear y jugar a pretender. Las oportunidades para los juegos que estimulan los sentidos son importantes. A los caminadores también les gusta que le lean, tener oportunidades para crear con una variedad de materiales, y aprenden mejor mediante actividades y la interacción.

## **Preescolares**

Los preescolares son curiosos y altamente interactivos con el mundo que los rodea. A ellos les gusta desarmar cosas, juegos que estimulen los sentidos, pretender, socializar y ser activos es importante.

## **Niños de Edad Escolar**

Ya que los niños de edad escolar tienen un horario estructurado en la escuela todo el día, deben tener muchas opciones de actividades para después de la escuela. La oportunidad de jugar es importante. Debe haber bastante espacio y equipo para el juego activo, como también espacios tranquilos para leer, pintar, hacer las tareas o para estar solos. El participar en dramas, hacer proyectos de arte, juegos interactivos, y cocinar son actividades buenas para los niños de edad escolar.



# ***Tipos de Programas de Cuidado y Educación Temprana Regulados***

## **Programas de Cuidado Acreditados**

Todos los programas acreditados aseguran la calidad de las experiencias diarias de los niños en los programas de cuidado infantil y promueven resultados positivos. Los estándares de acreditación están hechos de criterios basados en la experiencia y representan los siguientes valores:

- La infancia es única como fase de desarrollo
- La contribución esencial de relaciones respetuosas y recíprocas con los niños y sus familias para el óptimo aprendizaje y desarrollo infantil
- La oportunidad distintiva desde el nacimiento hasta el jardín de infancia para apoyar el desarrollo intelectual, del lenguaje y socio-emocional del niño
- El rol esencial de las colaboraciones con las familias y comunidades
- La importancia de una infraestructura del programa firme en proveer cuidado y educación temprana de calidad
- La importancia de la calidad de vida de los niños en el presente, no solo como preparación para el futuro

Los programas acreditados son programas de alta calidad que siguen unos criterios establecidos que contribuyen al óptimo desarrollo y aprendizaje en los niños. La acreditación nacional es un sistema voluntario mediante el cual los programas se miden ellos mismos con estándares nacionales. Las agencias acreditadoras son:

- La Asociación Nacional de Hogares de Cuidado Infantil (NAFCC, por sus siglas en ingles), para los proveedores de cuidado infantil en el hogar.
- La Asociación Nacional para la Educación de los Niños Pequeños (NAEYC), para los centros de cuidado infantil.
- La Asociación Nacional de Programas para Después de la Escuela, para programas con niños de edad escolar.



# **Tipos de Programas de Cuidado y Educación Temprana Regulados**

## **Licencia para Cuidado Infantil**

Los programas de cuidado infantil con licencia incluyen los centros, hogar-grupo y hogares de cuidado infantil. La licencia de cuidado comunitaria es diferente a la licencia de negocios. La licencia de cuidado comunitaria es expedida luego de cumplir con los siguientes requisitos:

- Toda persona en el hogar o programa que es mayor de 16 años tiene que tener record federal de antecedentes penales
- En todo momento debe estar presente por lo menos una persona con certificación vigente de Primeros Auxilios Y CPR
- Cumplir con los estándares básicos de salud y seguridad y recibir visitas de inspección anuales
- Comprometerse a seguir los estándares de salud y seguridad del estado
- Los proveedores de cuidado infantil que trabajan en el hogar tienen que tener por lo menos 12 horas de entrenamiento al año, para programas que cuidan más de 8 niños tienen que tener por lo menos 20 horas de entrenamiento al año
- Seguir las proporciones específicas de niños por adulto (ver páginas 10 y 11)

## **Cuidado Aprobado**

El cuidado aprobado es a menudo el primer paso para alguien que está comenzando un programa de cuidado infantil en el hogar, toma lugar en la casa del proveedor y puede tener hasta cuatro niños no relacionados al cuidador. Los requisitos estipulan que toda persona mayor de 16 años en el hogar tenga un record federal de antecedentes penales, el proveedor tiene 6 meses para obtener una certificación de Primeros Auxilios y CPR, y deberá certificar que seguirá los estándares básicos mínimos de salud y seguridad. Los proveedores aprobados pueden participar en el Programa de Alimentos para Cuidado Infantil y pueden aceptar familias que reciben Asistencia Económica para Cuidado Infantil. A menos que el proveedor no cuide únicamente familia cercana, este deberá obtener la licencia de cuidado en un año.



# Tabla de Proporción Niño-Proveedor

## Municipalidad de Anchorage – Centros de Cuidado Infantil con Licencia

| Edades de los niños servidos   | Número de niños | Número de Proveedores | Tamaño de grupo Máximo<br>(proporción niño x proveedor) |
|--|-----------------|-----------------------|---|
| 6 semanas a 11 meses<br><i>(o mayor si todavía el niño no camina solo)</i> | 4               | 1                     | 8:2   |
| 12 a 18 meses  | 5               | 1                     | 10:2  |
| 19 a 35 meses  | 6               | 1                     | 12:2  |
| 36 meses a 5 años<br><i>(si el niño no va a la escuela)</i>                | 10              | 1                     | 20:2  |
| 5 años a 12 años   | 10              | 1                     | 20:2  |
| 13 a 17 años   | 20              | 1                     | 40:2  |

## Estado de Alaska – Centros de Cuidado Infantil con Licencia

| Edades de los niños servidos | Número de niños | Número de Proveedores | Tamaño de grupo Máximo<br>(proporción niño x proveedor) |
|------------------------------|-----------------|-----------------------|---|
| Hasta los 18 meses           | 5               | 1                     | 10:2  |
| 19 a 35 meses                | 6               | 1                     | 12:2  |
| 3 y 4 años                   | 10              | 1                     | 20:2  |
| 5 y 6 años                   | 14              | 1                     | 28:2  |
| 7 a 12 años                  | 18              | 1                     | 36:2  |

## Estado de Alaska y Municipalidad de Anchorage – Hogares de Cuidado Infantil

| Edades de los niños servidos                    | Aprobado<br>(Estado de Alaska)                           | Con Licencia<br>(Estado de Alaska y Municipalidad de Anchorage) | Hogar – Grupo<br>(Estado de Alaska)                                     |
|---|--|---|---|
| Infantes y Caminadores<br>(menores de 30 meses) | Hasta 2 niños  | Hasta 3 niños<br>(solamente puede tener 2 que no caminen**)     | Hasta 5<br>(solamente pueden tener 4 que no caminen**)                  |
| Total de niños*<br>(menores de 13 años)         | Hasta 5 niños<br>(solo 4 no relacionados a la cuidadora) | Hasta 8 niños   | Hasta 12 niños<br>(no más de 10 con ningún otro niño menor de 30 meses) |

\*Total de niños significa número total de niños bajo cuidado en todo momento.

\*\*Que no caminen significa que el niño no es físicamente o mentalmente capaz de moverse para salir de un edificio sin requerir ayuda de otro individuo.



# El Costo del Cuidado Infantil

Existen muchos factores que afectan el costo del cuidado infantil. Por ejemplo, los infantes y caminadores necesitan cuidado individualizado por adultos por más tiempo, lo cual podría requerir mayor número de personal y grupos pequeños de niños. Otras cosas que afectan el costo del cuidado infantil incluyen:

- El nivel de educación del personal y necesidad de educación continua como los Primeros auxilios/CPR
- Los materiales necesarios para crear un ambiente de aprendizaje seguro y emocionante
- Meriendas y comidas saludables
- El tipo de programa que se ofrece y/o rasgos especiales que lo hacen diferente

Abajo se enumeran los costos promedios del cuidado infantil por región. Las tarifas varían, favor de contactar los programas de cuidado individualmente para información más detallada. (Los promedios están basados en el banco de datos de **thread**, primavera del 2010)

| <b>Costo promedio por cuidado infantil</b> | Centro de Cuidado Mensual Tiempo Completo | Centro de Cuidado Mensual Tiempo Parcial | Hogar de Cuidado Mensual Tiempo Completo | Hogar de Cuidado Mensual Tiempo Parcial |
|--|---|--|--|---|
| <b>Sur-Este</b>                            |   |  |  |   |
| Infante y Caminador                        | \$797.00                                  | \$480.00                                 | \$680.00                                 | \$456.00                                |
| Preescolar                                 | \$657.00                                  | \$417.00                                 | \$614.00                                 | \$402.00                                |
| Edad escolar                               | \$653.00                                  | \$394.00                                 | \$558.00                                 | \$368.00                                |
| <b>Sur-Centro</b>                          |   |  |  |   |
| Infante y Caminador                        | \$732.00                                  | \$450.00                                 | \$650.00                                 | \$409.00                                |
| Preescolar                                 | \$655.00                                  | \$387.00                                 | \$582.00                                 | \$360.00                                |
| Edad escolar                               | \$605.00                                  | \$363.00                                 | \$552.00                                 | \$337.00                                |
| <b>Norte/Interior</b>                      |   |  |  |   |
| Infante y Caminador                        | \$774.00                                  | \$504.00                                 | \$725.00                                 | \$459.00                                |
| Preescolar                                 | \$676.00                                  | \$431.00                                 | \$636.00                                 | \$400.00                                |
| Edad escolar                               | \$648.00                                  | \$400.00                                 | \$600.83                                 | \$378.00                                |

## Información acerca del Programa de Asistencia Económica para Cuidado Infantil del estado de Alaska

State of Alaska Child Care Assistance Program

[www.hss.state.ak.us/dpa/programs/ccare/](http://www.hss.state.ak.us/dpa/programs/ccare/)

Teléfono: 907.343.6700

Línea libre de costo: 1.888.224.4536

# Lista de Verificación para la Entrevista

Las siguientes preguntas están relacionadas con el cuidado infantil de calidad y pueden ser usadas como guía básica para ayudarlo durante el proceso de seleccionar cuidado infantil. Para más información acerca de cómo seleccionar cuidado infantil de calidad visitar [www.childcareaware.org](http://www.childcareaware.org)

**Coloque una marca de cotejo en el encasillado si el programa llena sus expectativas.**

## ¿Será mi niño supervisado?

|  |   |
|--|---|
|  | ¿Son los niños supervisados todo el tiempo, incluyendo cuando están durmiendo?  |
|  | ¿Son los adultos cálidos y amables? ¿Prestan atención individualizada a cada niño?  |
|  | ¿Se utilizan técnicas de guianza positivas?<br>¿Evitan los adultos el gritar, dar nalgadas y otros castigos negativos?  |
|  | ¿Son las proporciones de niño – cuidadora apropiadas y siguen las directrices recomendadas?*  |
|  | <ul style="list-style-type: none"> <li>• Una cuidadora por cada 3 o 4 infantes</li> <li>• Una cuidadora por cada 3 o 4 caminadores pequeños</li> <li>• Una cuidadora por cada 4 a 6 caminadores mayores</li> <li>• Una cuidadora por cada 6 a 9 preescolares</li> </ul> |

## ¿Han sido entrenados los adultos para cuidar niños?

|  |   |
|--|---|
|  | <p>En un Centro:</p> <ul style="list-style-type: none"> <li>• ¿Tiene el Director un grado universitario y alguna experiencia en cuidado de niños?</li> <li>• ¿Tienen las maestras credencial*** o Grado Asociado y experiencia en cuidado de niños?</li> </ul> <p>En un Hogar de Cuidado:</p> <ul style="list-style-type: none"> <li>• ¿Ha recibido la proveedora entrenamiento especializado en desarrollo infantil y tiene experiencia cuidando niños?</li> </ul> |
|  | ¿Hay siempre alguien presente que tenga certificación vigente de Primeros Auxilios y CPR?   |
|  | ¿Continúan recibiendo los adultos entrenamiento en cuidado de niños?  |
|  | ¿Han sido entrenados los adultos en la prevención de abuso infantil y en cómo reportar sospechas de casos de abuso?   |

# Lista de Verificación para la Entrevista

## ¿Podrá mi niño crecer y aprender?

|  |  |
|--|--|
|  | Para niños mayores, ¿hay áreas específicas para diferentes tipos de juego (libros, bloques, rompecabezas, arte, etc.)?   |
|  | Para infantes y caminadores, ¿hay juguetes que “hacen algo” cuando el niño juega con ellos?  |
|  | ¿Está el espacio de juego organizado y los materiales fáciles de usar? ¿Hay algunos materiales disponibles todo el tiempo?   |
|  | ¿Hay planes de actividades diarias o semanales disponibles? ¿Han planeado los adultos experiencias para que los niños disfruten? ¿Ayudarán estas actividades al niño a aprender? |
|  | ¿Hablan los adultos con los niños durante el día? ¿Envuelven los adultos a los niños en conversaciones? ¿Hacen preguntas los adultos cuando es apropiado?                        |
|  | ¿Le leen los adultos a los niños por lo menos dos veces al día o les motivan a leer, si ellos pueden hacerlo?  |

## ¿Es esto un lugar seguro y saludable para mi niño?

|  |  |
|--|--|
|  | ¿Se lavan las manos los adultos y los niños (antes de comer o manejar alimentos, o después de usar el baño, cambiar pañales, tocar fluidos corporales, o comer, etc.)?             |
|  | ¿Se limpian y desinfectan las superficies de cambiar el pañal después de cada uso?   |
|  | ¿Tienen todos los niños matriculados las inmunizaciones requeridas?  |
|  | ¿Están todos los medicamentos rotulados y fuera del alcance de los niños?  |
|  | ¿Están los adultos entrenados para dar medicinas y mantener el record de los medicamentos?   |
|  | ¿Están las superficies que se utilizan para servir alimentos limpias y desinfectadas?  |
|  | ¿Son las comidas que se le sirven a los niños nutritivas, y están almacenadas, preparadas, y servidas de la manera correcta para que mantengan a los niños creciendo y saludables? |
|  | ¿Están los suministros de limpieza y otras sustancias venenosas cerrados con llave, fuera del alcance de los niños?  |
|  | ¿Hay un plan a seguir en caso de que un niño resulte herido, se enferme o se pierda?   |
|  | ¿Hay equipo de primeros auxilios listos y disponibles?   |
|  | ¿Hay un plan para responder en casos de desastres (fuego, inundaciones, etc.)?   |
|  | ¿Se ha requerido un record de antecedentes penales para cada adulto presente?<br>• ¿Estuvo basado este record en las huellas digitales?  |



|   |  |                                       |   |   |  |   |  |
|---|--|---------------------------------------|---|---|--|---|--|
|   | <p>¿Se le ha hecho una investigación de record de antecedentes penales para cada adulto que se deja solo con los niños?</p> <p><b>En un centro:</b></p> <ul style="list-style-type: none"> <li>• ¿Hay dos adultos con cada grupo de niños la mayor parte del tiempo?</li> </ul> <p><b>En un Hogar de Cuidado:</b></p> <ul style="list-style-type: none"> <li>• ¿Se deja a miembros de la familia solos con los niños únicamente en caso de emergencias?</li> </ul>   |                                       |   |   |  |   |  |
|   | <p>¿Es el área de juego fuera del salón un lugar seguro para los niños?</p> <ul style="list-style-type: none"> <li>• ¿Se inspecciona el área cada mañana antes de que los niños lo usen para verificar que no haya peligros?</li> <li>• ¿Es el equipo del tamaño y tipo correcto para la edad de los niños que lo usan?</li> <li>• En los programas en Centros, ¿Está la zona de juegos fuera rodeada por una valla de por lo menos 4 pies de alto?</li> <li>• ¿Está el equipo colocado en una superficie de material orgánico como pajote (ciprés rojo), arena o mate de goma?</li> <li>• ¿Está el equipo en buenas condiciones?</li> </ul> |                                       |   |   |  |   |  |
|   | <p>¿Está el número de niños en cada grupo limitado?</p> <ul style="list-style-type: none"> <li>• En hogares de Cuidado Infantil y en Centros, los niños están en grupos de no más de**</li> </ul> <table style="width: 100%; border: none;"> <tr> <td><input type="checkbox"/> 6-8 infantes</td> <td><input type="checkbox"/> 12-20 preescolares</td> </tr> <tr> <td><input type="checkbox"/> 6-12 caminadores menores</td> <td><input type="checkbox"/> 20-24 escolares</td> </tr> <tr> <td><input type="checkbox"/> 8-12 caminadores mayores</td> <td></td> </tr> </table>   | <input type="checkbox"/> 6-8 infantes | <input type="checkbox"/> 12-20 preescolares | <input type="checkbox"/> 6-12 caminadores menores | <input type="checkbox"/> 20-24 escolares | <input type="checkbox"/> 8-12 caminadores mayores |  |
| <input type="checkbox"/> 6-8 infantes             | <input type="checkbox"/> 12-20 preescolares  |                                       |   |   |  |   |  |
| <input type="checkbox"/> 6-12 caminadores menores | <input type="checkbox"/> 20-24 escolares   |                                       |   |   |  |   |  |
| <input type="checkbox"/> 8-12 caminadores mayores |  |                                       |   |   |  |   |  |

### ¿Está el programa organizado para promover calidad?

|  |  |
|--|--|
|  | ¿Posee el programa el nivel más alto de licencia otorgado por el estado?                     |
|  | ¿Hay políticas de personal y descripciones de puesto por escrito?                            |
|  | ¿Se les pide a los padres y al personal que evalúen el programa?                             |
|  | ¿Se evalúa al personal anualmente, hacen las proveedoras una auto-evaluación?                |
|  | ¿Hay un plan de entrenamiento anual por escrito para el desarrollo profesional del personal? |
|  | ¿Es evaluado el programa cada año por alguien fuera del programa?                            |
|  | ¿Está el programa acreditado por una organización nacional?                                  |

### ¿Trabaja el programa con los padres?

|  |   |
|--|---|
|  | ¿Seré yo bienvenido en todo momento que mi niño este bajo cuidado?                  |
|  | ¿Se solicitan las opiniones de los padres y se usan para hacer mejoras al programa? |
|  | ¿Me darán una copia de las políticas del programa?                                  |
|  | ¿Se llevan a cabo conferencias anuales con los padres?                              |

\* Esto son las proporciones de niño por adulto y tamaño de grupo recomendados por la Asociación Nacional para la Educación de Niños Pequeños (NAEYC). Las proporciones son reducidas cuando hay uno o más niños que puedan necesitar ayuda adicional para participar completamente en el programa debido a una discapacidad, u otros factores.

\*\* El tamaño de grupo está considerado el número máximo de niños que puede haber en un grupo, sin tomar en cuenta el número de personal adulto.

\*\*\* Los individuos trabajando en el cuidado infantil pueden obtener una credencial en Asociado en Desarrollo Infantil.

# **Ayudando a que su Niño se Sienta Cómodo en el Lugar de Cuidado**

## **Hable con su niño**

Cuéntele una historia acerca del lugar de cuidado infantil y las cosas que podría esperar para preparar a su niño para la rutina y el horario. Le exhortamos que visite el programa y pase tiempo allí con su niño antes de que el comience. Una vez haya comenzado a asistir, pase tiempo con su niño al final del día y pregúntele acerca de su experiencia.

## **Anticipe la transición**

Deténgase y visite el programa durante varias visitas cortas con su niño antes de que el comience con el cuidado. Las despedidas son importantes y le exhortamos a que comience una rutina durante los momentos de dejarlo y de recogerlo. Tratar de escaparse sin que su niño lo vea, aun cuando su niño está disgustado, no es tan efectivo como el despedirse y decirle a su niño cuando regresará a buscarlo. El comenzar en un lugar de cuidado es un gran evento familiar; trate de evitar otros cambios mayores en la vida de su niño cuando están comenzando en el cuidado.

## **Construya una relación con su proveedor**

Tome tiempo para compartir información acerca de su niño y su familia y conozca los maestros de su programa. Si surge alguna inquietud, hable de ella inmediatamente. Es más fácil resolver un problema cuando se ha establecido una comunicación abierta. Su participación en el programa ayuda a crear una conexión más fuerte entre usted y el programa de su niño.

## **Sea parte del cuidado de su niño**

Si su niño se ve contento y alegre, es posible que todo esté bien. La constancia en el cuidado de su niño es importante y le exhortamos a que se asegure activamente de que su niño está en un ambiente positivo y estable. Puede visitar el programa, ofrecerse de voluntario, establecer una relación positiva con los maestros y hablar con su niño frecuentemente acerca de sus experiencias. Los cambios frecuentes pueden ser difíciles para su niño. Le sugerimos que mire las señales; incluyendo la rotación del personal o adultos no familiarizados con el niño, comportamiento severo o frío para con los niños, cuando no hay suficiente supervisión, heridas inexplicadas o cambios en el humor o actitud de su niño. Si no puede resolver sus inquietudes con su proveedor, sus preocupaciones son serias, o si sospecha que su niño está siendo abusado o están cometiendo negligencia de alguna manera, contacte su oficina local de Licencia de Cuidado de Niños a los números que se proveen en la página 17 de este folleto.



# Verificando el Lugar de Cuidado de su Niño

## Preguntas o Inquietudes acerca del Proveedor de Cuidado Infantil

Al pasar tiempo en la facilidad y hablando con su niño acerca de sus experiencias en el lugar de cuidado, usted está invirtiendo en su programa de cuidado infantil y creando una relación más estrecha con la proveedora. Esta relación de comunicación abierta puede ayudar al programa de cuidado infantil y a los maestros a suplir mejor las necesidades de su familia. Los padres que han creado una relación con sus proveedores a menudo encuentran más cómodo discutir las inquietudes con ellos directamente.

Sin embargo, si usted tiene una inquietud acerca de un proveedor que no ha podido resolver, le exhortamos encarecidamente que contacte una de las oficinas regionales de licencia mencionadas en esta página. Usted es esencial para abogar por el cuidado de su niño, y si su voz no es escuchada, no se podrá tratar la inquietud.

Los especialistas de licencia investigarán las quejas recibidas acerca de los proveedores de cuidado infantil y los hallazgos serán documentados. La información sobre investigación de quejas completadas es parte de un expediente público y disponible para revisión. Será la responsabilidad del padre de continuar verificando el status o resultado de la queja.

## Política de Queja y Confidencialidad de thread

Los representantes de **thread** responderán a sus inquietudes responsablemente y de una manera justa. Aunque nosotros no investigamos directamente las quejas que recibimos, proveemos documentación confidencial de todas las quejas y las enviamos a la agencia correspondiente. Toda información recibida de los padres acerca de sus necesidades de cuidado infantil es entrada en nuestro sistema de datos y usada para servicios de referidos, investigación y para subvenciones. Toda información personal permanecerá de forma confidencial a menos que no se autorice de otra manera. **thread** no comparte o vende listas de correo o nombre de los padres con el público. Favor de contactar su oficina local de **thread** si necesita información adicional acerca de estas políticas.

Si usted tiene inquietudes acerca de un proveedor de cuidado infantil o preguntas acerca de las reglamentaciones, favor de contactar una de las oficinas siguientes:

### Oficina para la Licencia de Cuidado Infantil en Fairbanks

907.451.3198

### Oficina para la Licencia de Cuidado Infantil en Juneau

907.465.4756

### Oficina para la Licencia de Cuidado Infantil en Anchorage (dentro de la municipalidad)

907.343.4758      [www.hhs.muni.org/childcare/](http://www.hhs.muni.org/childcare/)

### Oficina de Programas de Cuidado Infantil (fuera de la municipalidad)

907.269.4500 o 1.888.268.4632

### Para más información acerca de las reglamentaciones de la licencia para cuidado infantil del estado

[www.hss.state.ak.us/dpa/programs/ccare/](http://www.hss.state.ak.us/dpa/programs/ccare/)

## Otra información útil

Abajo está enumerada información de recursos a nivel estatal y servicios que pudieras encontrar útiles. Favor de visitar la página electrónica de **thread** en [www.threadalaska.org](http://www.threadalaska.org) para información adicional que puede ser de utilidad para usted y su familia. En la página electrónica se encuentra información de recursos en la comunidad local y a nivel estatal. Si necesita asistencia adicional favor de contactar a **thread** directamente.

### **Red de Acción de Padres de thread (thread Parent Action Network)**

El “**thread** Parent Action Network” le ofrece a usted enlaces de información actualizada acerca de la crianza de niños y actividades en su comunidad, junto a noticias nacionales relacionadas al campo del cuidado y la educación temprana. Regístrese para el “**thread** Parent Action Network” y reciba correos electrónicos y estados de alerta para estar informado y tomar acción en iniciativas a nivel local, estatal y nacional. Visite [www.threadalaska.org](http://www.threadalaska.org)

### **Alaska 2-1-1**

El 2-1-1 es un número de teléfono fácil de recordar que conecta a las personas, libre de costo, con información acerca de salud y servicios disponibles en las comunidades de Alaska. Este sistema de referidos e información de salud y servicios, es libre de costos y confidencial, y es apoyado por la Agencia de Fondos Unidos de Anchorage. Llamar al 2-1-1 o 1.800.478.2221 o visitar [www.alaska211.org](http://www.alaska211.org)

### **Línea de Alaska para Padres (Alaska Parent Line)**

La línea de Alaska para Padres ofrece apoyo directo para las familias que incluye consejos para padres o referidos para clases de crianza. Esta línea está disponible de 9am-9pm, los siete días de la semana. Llamar al 1.800.643.KIDS (5437).

### **Denali KidCare**

El “Denali KidCare” provee cobertura de seguros médicos para niños y jóvenes hasta los 18 años de edad, y para mujeres embarazadas que reúnen los requisitos de elegibilidad por ingreso. Visite [www.hss.state.ak.us/dhcs/DenaliKidCare](http://www.hss.state.ak.us/dhcs/DenaliKidCare)

### **Oficina de Servicio a los Niños (Office of Children’s Services/OCS)**

La Oficina de Servicio a los Niños se enfoca en la seguridad y bienestar de todos los niños. Si usted sospecha que se ha cometido abuso o negligencia contra un niño, llame al 1.800.478.4444 o visite [www.hss.state.ak.us/ocs/Offices/default.htm](http://www.hss.state.ak.us/ocs/Offices/default.htm)

### **Programa para Mujeres, Infantes y Niños (Women, Infants and Children Program/WIC)**

WIC ofrece comida saludable gratis, información de nutrición y consejería, evaluaciones y referidos de salud. 1.800.478.2221.

## **Academia Americana de Pediatras (American Academy of Pediatrics/ AAP)**

La AAP está dedicada a la salud y bienestar físico, mental y social de los infantes, niños, adolescentes y adultos jóvenes. Visite [www.aap.org](http://www.aap.org)

### **Child Care Aware**

El “Child Care Aware” ofrece herramientas y recursos para información acerca de cómo encontrar cuidado infantil, opciones de cuidado infantil, organizaciones nacionales, glosario de términos y una herramienta para “Quedarse en Casa vs. Regresar al Trabajo.” Llame al 1.800.424.2246 o visite [www.childcareaware.org](http://www.childcareaware.org)

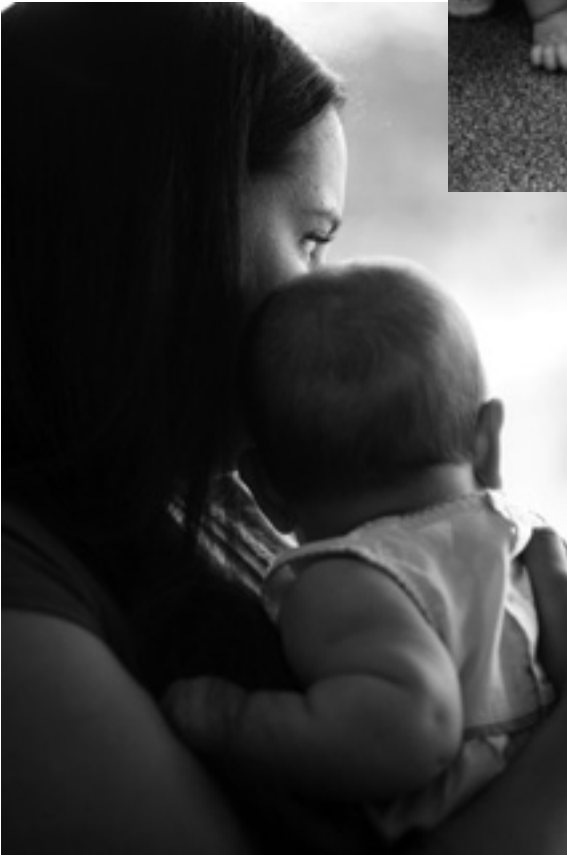
## **Asociación Nacional para la Educación de Niños Pequeños (National Association for the Education of Young Children/NAEYC)**

La NAEYC es una organización profesional que promueve la excelencia en la educación temprana. Información para educadores y padres, información de la conferencia y recursos para el desarrollo profesional están disponibles en [www.naeyc.org](http://www.naeyc.org)

### **Opciones de Cuidado Adicionales**

Los servicios de referido de **thread** incluyen información acerca de los programas de cuidado infantil, que tienen licencia o son aprobados por el estado de Alaska o la municipalidad de Anchorage (MOA) solamente. Otras opciones adicionales para el cuidado en tu área podrían incluir Programas Preescolares Certificados, Programas Head Start, Programas Aprobados de las Tribus o Programas Preescolares del Distrito Escolar.





---

thread connecting  
early care & education  
to alaska

se mantiene a través de fondos del



es miembro de



y tiene garantía de calidad por



## Oficinas de thread

### Alaska Sur - Centro

#### **Anchorage - Oficina Líder**

3350 Commercial Drive, Ste. 203, Anchorage, AK 99501

9am - 5pm, lunes a viernes

Teléfono 907.265.3100 línea libre de costo 800.278.3723

Fax 907.265.3191 línea libre de costo Fax 877.563.1959

info@**thread**alaska.org

#### **Wasilla**

2060 E. Industrial Drive, 2nd. Floor, Wasilla, AK 99654

8am - 4pm, lunes a viernes

Teléfono 907.373.5024

Fax 907.373.5067

### Alaska Sur - Este

#### **Juneau**

3100 Channel Drive, Ste. 215, Juneau, AK 99801

8:30am - 5pm, lunes a viernes

Teléfono 907.789.1235 línea libre de costo 888.785.1235

Fax 907.789.1238

info@aeyc-sea.org

### Alaska Interior / Norte

#### **Fairbanks**

1908 Old Pioneer Way, Fairbanks, AK 99709

8am - 5pm, lunes a viernes

Teléfono 907.479.2214 línea libre de costo 866.878.2273

Fax 907.479.2486

**thread**@thrivalaska.com

La red de contactos de **thread** provee servicios a nivel estatal. Favor de contactar las oficinas arriba mencionadas o visitar [www.threadalaska.org](http://www.threadalaska.org) para más información sobre los servicios locales cerca de usted.

Los fondos para esta guía fueron provistos por una subvención para Recursos y Referidos de Cuidado Infantil del Departamento de Salud y Servicios Sociales del estado de Alaska. Revisado 4/11.